

Veloutier

Heliotropium foertherianum

LA FEUILLE

BORAGINACÉES

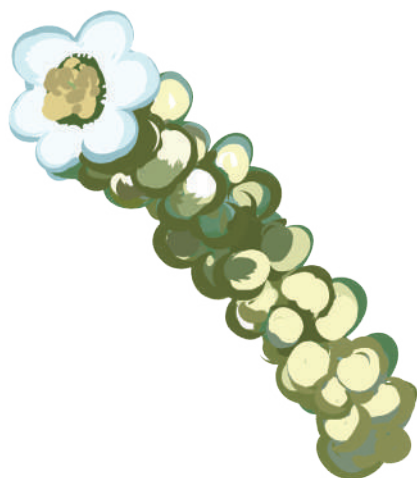


Veloutier

Heliotropium foertherianum

LA FLEUR
&
LE FRUIT

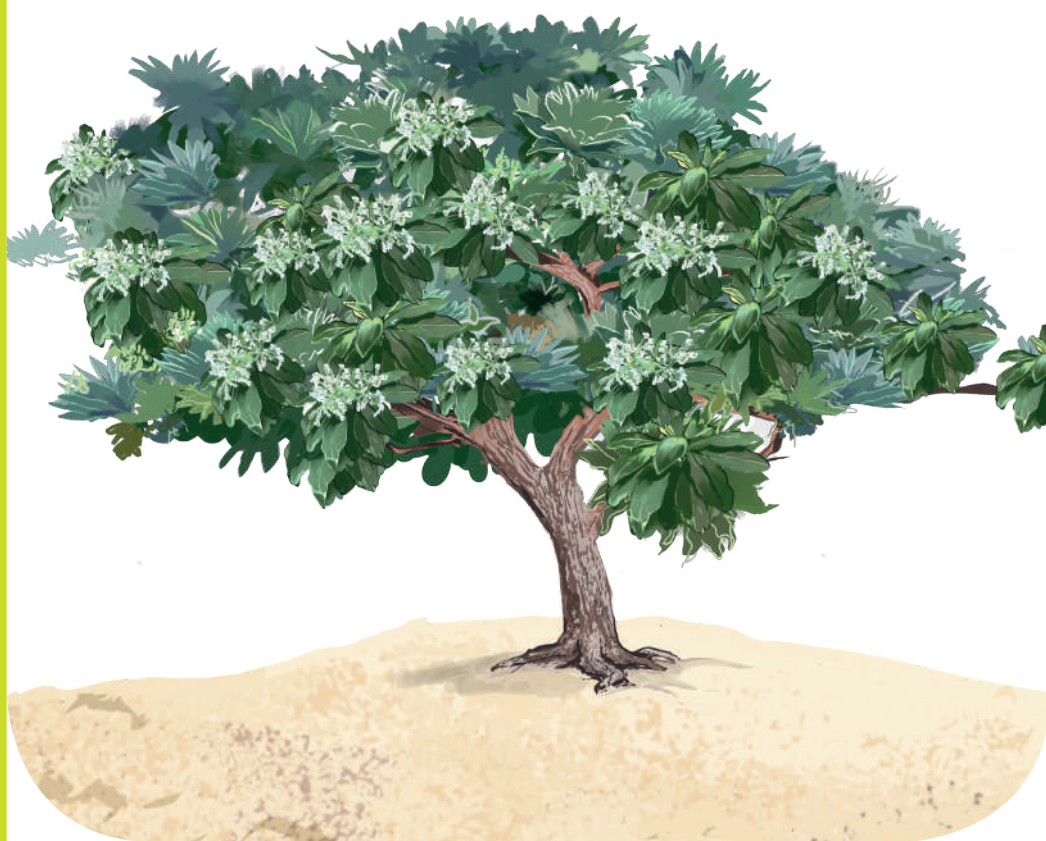
BORAGINACÉES



Veloutier

Heliotropium foertherianum

BORAGINACÉES



Lataniér

Latania lontaroides

LA FEUILLE

ARECACÉES



Lataniér

Latania lontaroides

LA FLEUR
&
LE FRUIT

ARECACÉES



Lataniemier

Latania lontaroides

ARECACÉES



Mahot

Bord de mer

Hibiscus tiliaceus

LA FEUILLE

MALVACÉES



Mahot

Bord de mer

Hibiscus tiliaceus

LA FLEUR
&
LE FRUIT

MALVACÉES



Mahot

Bord de mer

Hibiscus tiliaceus

MALVACÉES



Patate à Durand

Ipomoea pes-caprae

LA FEUILLE

CONVOLVULACÉES



Patate à Durand

Ipomoea pes-caprae

LA FLEUR
&
LE FRUIT

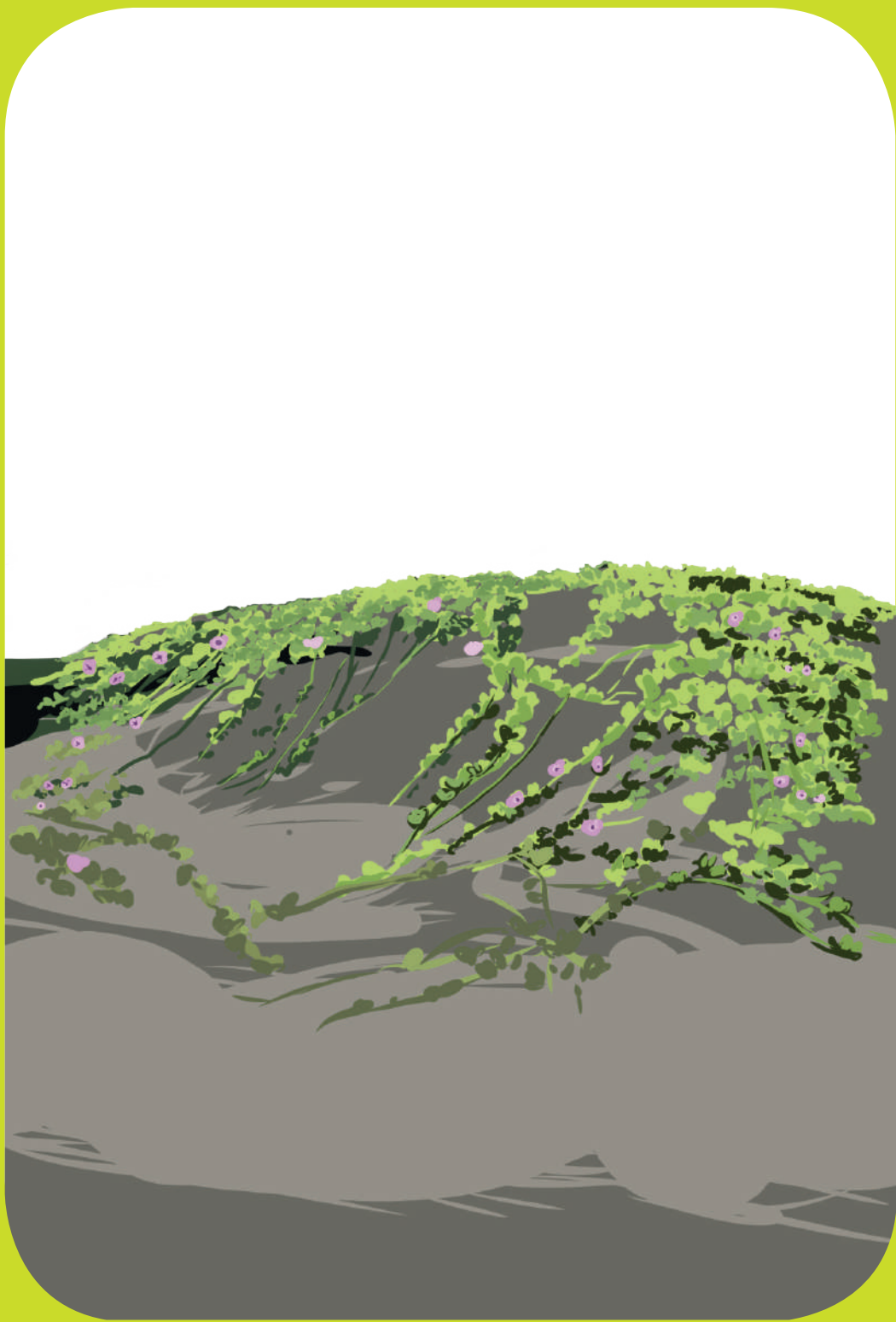
CONVOLVULACÉES



Patate à Durand

Ipomoea pes-caprae

CONVOLVULACÉES



Patate Cochon

Canavalia rosea

LA FEUILLE

FABACÉES



Patate Cochon

Canavalia rosea

LA FLEUR
&
LE FRUIT

FABACÉES



Patate Cochon

Canavalia rosea

FABACÉES



Zépinard

Prosopis juliflora

LA FEUILLE

FABACÉES



Zépinard

Prosopis juliflora

LA FLEUR
&
LE FRUIT

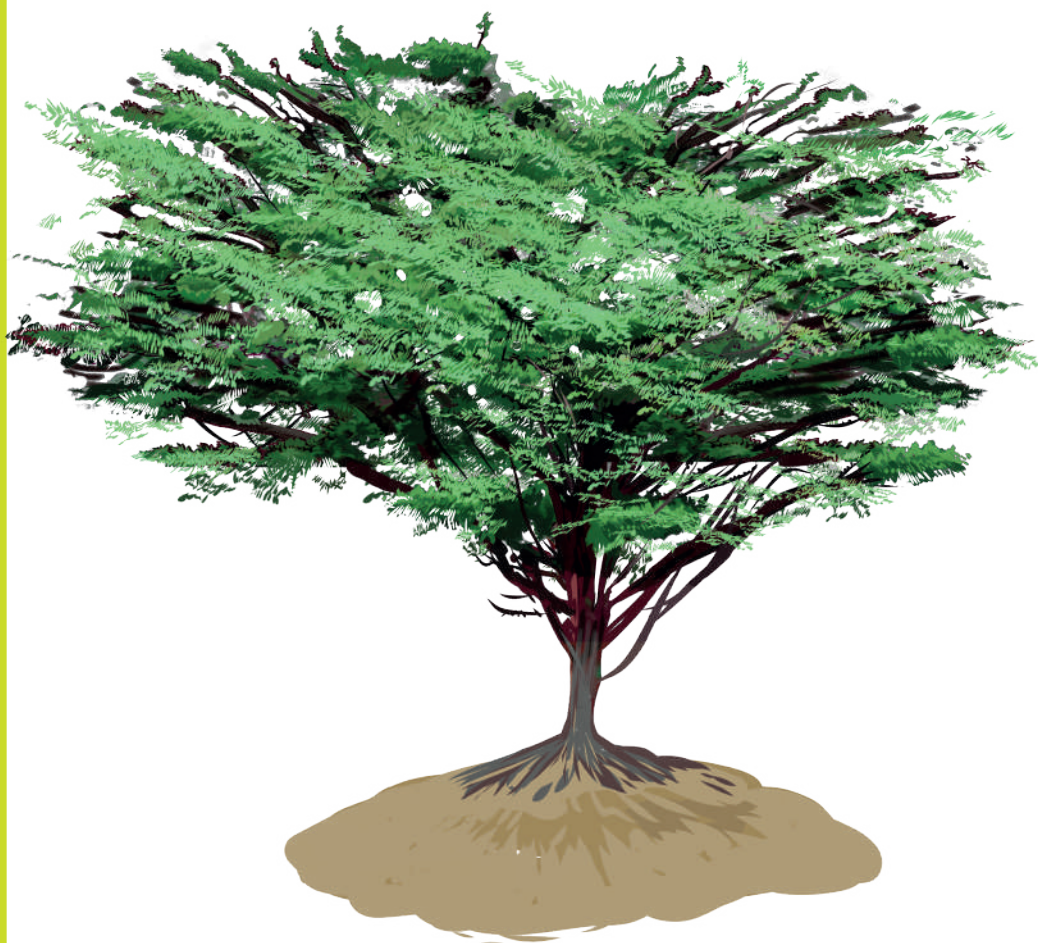
FABACÉES



Zépinard

Prosopis juliflora

FABACÉES



Porcher

Thespesia populneoides / populnea

LA FEUILLE

MALVACÉES



Porcher

Thespesia populneoides / populnea

LA FLEUR
&
LE FRUIT

MALVACÉES



Porcher

Thespesia populneoides / populnea

MALVACÉES



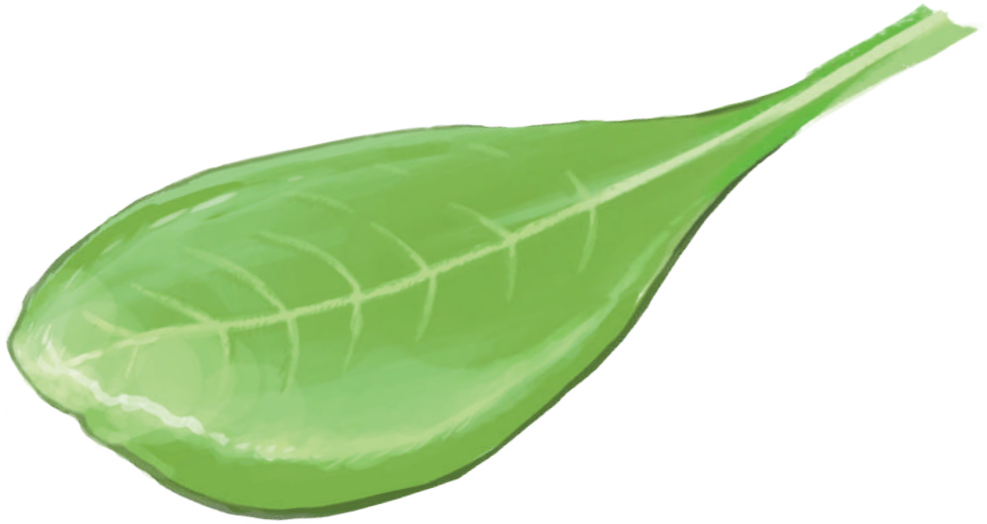
Manioc

Bord de mer

Scaevola taccada

LA FEUILLE

GOODÉNIACÉES



Manioc

Bord de mer

Scaevola taccada

LA FLEUR
&
LE FRUIT

GOODÉNIACÉES



Manioc

Bord de mer

Scaevola taccada

GOODÉNIACÉES

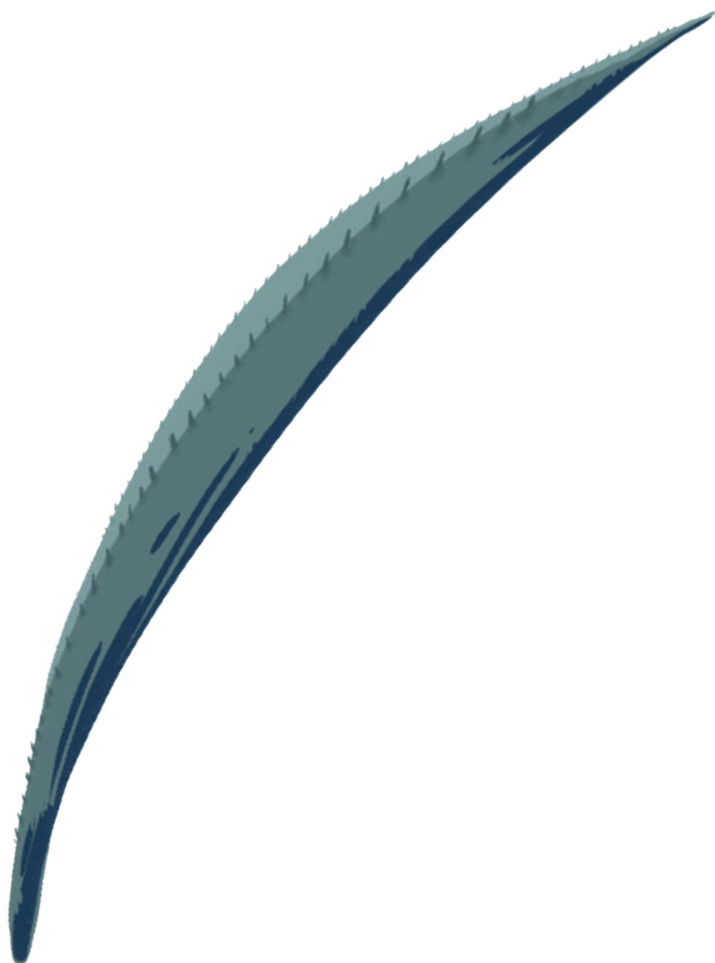


Choka bleu

Agave gr americanae

LA FEUILLE

ASPARAGACÉES

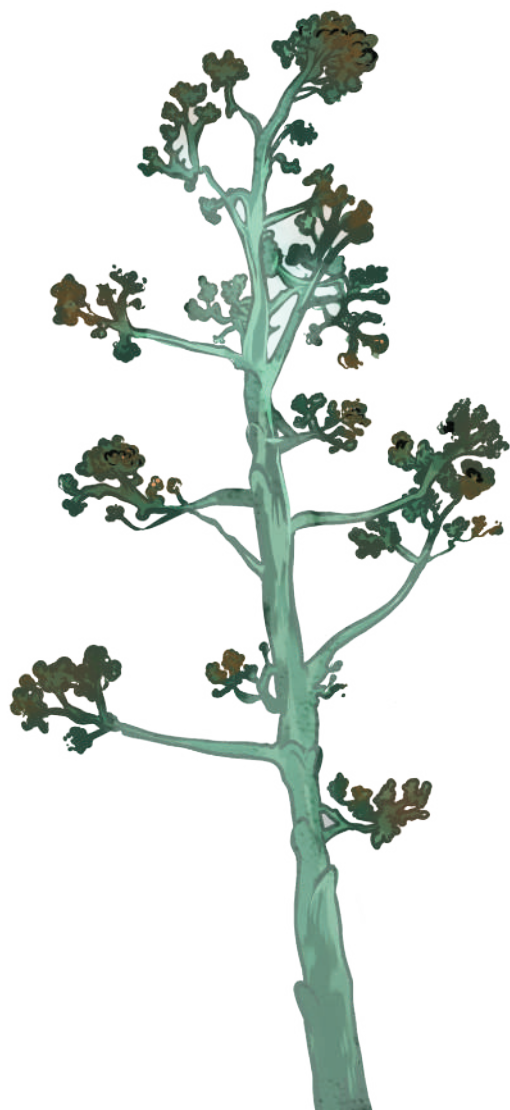


Choka bleu

Agave gr americanae

L'INFLORESCENCE

ASPARAGACÉES



Choka bleu

Agave gr americanae

ASPARAGACÉES



Filao

Casuarina equisetifolia

LA FEUILLE

CASURINACÉES



Filao

Casuarina equisetifolia

LE FRUIT

CASURINACÉES



Filao

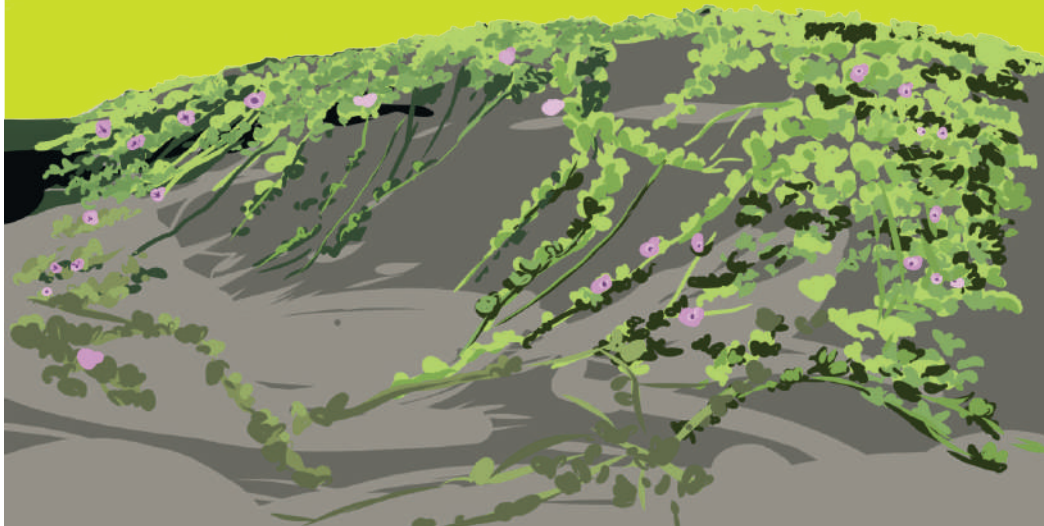
Casuarina equisetifolia

CASURINACÉES



Patate à Durand

Ipomoea pes-caprae



CONVOLVULACÉES

Liane rampante indigène des Mascareignes qui aide à stabiliser les plages de sable grâce à ses feuilles, ses tiges radicales (qui présentent des racines) et son système racinaire.

Les feuilles :



Feuilles alternes, simples, épaisses, obovales, à sommet bilobé, à pétiole et marge rougeâtres.

La fleur et le fruit :



Fleur rose pourpre en entonnoir. Fruit capsule globulaire à 4 valves brunes renfermant chacune une graine soyeuse.

Méthode de production :



Bouturage ou semis de graines (récolte de juillet à octobre, traitement pré-germinatif conseillé).

Le saviez-vous ?



Ses feuilles se replient pour limiter l'évaporation, sa fleur ne dure qu'un jour et ses graines ont la particularité de flotter dans l'eau de mer sans être altérées, ce qui suppose de l'hydrochorie (dissémination des graines par l'eau).

Patate Cochon

Liane Cochon

Canavalia rosea



FABACÉES

Liane rampante indigène des Mascareignes qui aide à stabiliser les plages de sable.

Les feuilles :



Feuilles alternes, épaisses, composées de 3 folioles obovales à circulaires.

La fleur et le fruit :



Fleur rose pourpre. Le fruit est une gousse contenant environ 6 à 10 graines ellipsoïdes (comme les haricots).

Méthode de production :



Bouturage ou semis de graines (récolte de septembre à janvier, traitement pré-germinatif conseillé).

Le saviez-vous ?



Comme beaucoup de Fabacées, ses racines présentent des «nodules» qui abritent des bactéries (*Rhizobium*) aidant au développement de la plante par leur capacité à fixer l'azote atmosphérique.

Manioc mahron

Bord de mer

Scaevola taccada



GOODÉNIACÉES

Arbuste indigène des Mascareignes au houppier descendant jusqu'au sol. Il favorise le retour des pontes des tortues marines en fournissant un couvert végétal attractif.

Les feuilles :



Verticillées au bout des rameaux, simples, charnues, ovales allongées et sans pétiole.

La fleur et le fruit :



Fleur blanche composée de 5 pétales avec des stries violettes. Son fruit de couleur blanc/orangé est charnu et à noyau.

Méthode de production :



Semis de graines (récolte de janvier à décembre) et bouturage (technique privilégiée).

Le saviez-vous ?



Les tortues terrestres raffolent de ses feuilles ! Ses graines ont la particularité de flotter dans l'eau de mer sans être altérées, ce qui suppose de l'hydrochorie (dissémination des graines par l'eau).

Veloutier

Heliotropium foertherianum



BORAGINACÉES

Arbuste à cime étalée en ombrelle, indigène des Mascareignes. Il aide les tortues à s'orienter vers le site de ponte (théorie de la plume olfactive) et fournit l'ombrage nécessaire à la bonne incubation des œufs.

Les feuilles :



Alternes, regroupées à l'extrémité des rameaux, simples, épaisses, densément pubescentes, à reflets argentés, ovales allongées.

La fleur et le fruit :



Fleur blanche, soyeuse regroupée en grappe. Le fruit est une baie jaune de la taille d'une groseille contenant 2 graines noires.

Méthode de production :



La méthode privilégiée est le semis de graines (récolte d'août à septembre). Production par marcottage possible.

Le saviez-vous ?



Cet arbuste est une espèce indigène mellifère du littoral réunionnais. Il est une des plantes hôtes des papillons de la famille des *Arctiidae* et notamment pour la chenille du papillon indigène : *Utetheisa elata*.

Mahot bord de mer

Mova

Hibiscus tiliaceus



MALVACÉES

Arbre à feuillage dense, indigène des Mascareignes. Il crée un écran de protection contre la pollution lumineuse et sonore. En bloquant le vent, il limite aussi l'érosion éolienne des plages lors des cyclones et des alizés.

Les feuilles :



Alternes, simples, en forme de cœur large, longuement pétiolées.

La fleur et le fruit :



Fleur du jaune au rose pâle avec un fond pourpre. Le fruit est une capsule ovoïde renfermant des graines veloutées.

Méthode de production :



La méthode privilégiée est le bouturage. Production par marcottage et semis de graines possible (récolte de janvier à décembre, traitement pré-germinatif conseillé).

Le saviez-vous ?



Ses fleurs naissent blanches le matin puis passent au jaune pâle, au rose et enfin au pourpre tout au cours de la journée jusqu'à leur chute de l'arbre le soir même.

Porcher

Bois de peinture

Thespesia populneoides / populnea



MALVACÉES

Arbre à houppier volumineux et arrondi, indigène de La Réunion. Il crée un écran de protection contre la pollution lumineuse et sonore. En bloquant le vent, il limite aussi l'érosion éolienne des plages lors des cyclones et des alizés.

Les feuilles :



Alternes, simples, luisantes, en forme de long cœur allongé, longuement pétiolées.

La fleur et le fruit :



Fleur du jaune au rose pâle avec 5 points marrons au fond de la corolle. Le fruit est une capsule ovoïde renfermant 6 graines.

Méthode de production :



Semis de graines (récolte de janvier à décembre, traitement pré-germinatif conseillé).

Le saviez-vous ?



Le suc de l'écorce et le jus extrait des racines sont teintés, d'où le nom de *Bois de peinture*. Il existe deux espèces de Porcher, l'une endémique des Mascareignes (*populneoides*) et l'autre indigène des Mascareignes (*populnea*).

Lataniier rouge

Latania lontaroides



ARECACÉES

Palmier dioïque (un pied mâle ou un pied femelle), endémique de La Réunion. Il crée un écran de protection contre la pollution lumineuse et sonore. En bloquant le vent, il limite aussi l'érosion éolienne des plages lors des cyclones et des alizés.

Les feuilles :



Palmées en éventail, à long pétiole (rougeâtre pour les jeunes individus).

La fleur et le fruit :



Fleur interfoliaire mâle ou femelle. Fruit globuleux de 4 à 5 cm de diamètre.

Méthode de production :



Semis de graines (fructification toute l'année, retrait de la coque). Godet anti-chignon recommandé lors du repotage. La levée du plant peut prendre plus de 2 mois.

Le saviez-vous ?



C'est le seul arbre fruitier endémique de La Réunion. Ses feuilles étaient utilisées pour faire la toiture des boucans et recouvrir les cases en paille. Ses fruits, appelés *pommes latanier*, étaient autrefois embarqués à bord des navires pour nourrir les tortues de terre destinées aux repas des équipages.

Zépinard

Prosopis juliflora



FABACÉES

Arbre épineux, considéré comme une des espèces exotiques les plus envahissantes au monde. Il forme des fourrés denses monospécifiques impénétrables, entre en compétition avec les espèces indigènes et peut altérer la géomorphologie de la plage.

Les feuilles :



Alternes, composées bi-pennées de 2 à 3 paires de pennes avec chacun 11 à 15 paires de folioles elliptiques, regroupées sur des rameaux courts.

La fleur et le fruit :



Minuscules fleurs blanches verdâtre regroupées sur une grappe en forme d'épis. Le fruit est une longue gousse à sommet incurvé.

Méthode de lutte :



Arrachage à la pelle araignée ou coupe associée à une dévitalisation des souches. Intervenir dès la levée des semis pour permettre l'arrachage à la main.

Le saviez-vous ?



Cette espèce semble avoir été introduite à La Réunion comme plante fourragère et envahit à présent les savanes et le littoral de l'ouest de l'île.

Filao pays

Casuarina equisetifolia



CASURINACÉES

Arbre à port dressé, exotique envahissant. Il assèche les sols, abaisse les nappes phréatiques, rend les sols stériles, altère la dynamique naturelle des sédiments et peut parasiter les œufs des tortues marines par ses racines.

Les feuilles :



Réduites à des écailles très fines de couleur verte, couvrant les rameaux à l'extrémité des branches.

La fleur et le fruit :



Fleur très discrète. Fruit tel un cône avec des ouvertures munies de deux écailles pointues et abritant chacune une graine.

Méthode de lutte :



Coupe à la tronçonneuse ou arrachage à la pelle araignée.

Le saviez-vous ?



Il a fait l'objet de grandes plantations sur le littoral pour fournir du bois de chauffe et stabiliser les dunes. Malgré les problèmes qu'il pose, il est encore planté aujourd'hui car considéré comme ayant une valeur patrimoniale. Ses feuilles, qui ont un effet phytocide, étaient autrefois utilisées comme herbicide.

Choca bleu

Agave gr. americanae



ASPARAGACÉES

Grande succulente considérée comme une peste végétale à éradiquer. Elle envahit le littoral grâce à son fort pouvoir colonisateur et sa forte capacité de résistance à la sécheresse.

Les feuilles :



Feuille large insérée en rosette, d'une couleur bleutée, munie d'épines grisâtres sur les marges et d'une épine terminale rougeâtre.

La fleur et le fruit :



L'inflorescence est une grande panicule à fleurs dressées. Le fruit ovale contient de nombreuses graines noires.

Méthode de lutte :



Arrachage lorsque la plante ne présente pas de bulbilles ou collecte des bulbilles dans le cas contraire.

Le saviez-vous ?



Cette espèce a été introduite à La Réunion dans le but de développer une industrie de fibres. Elle a fait l'objet de nombreux usages : pare-feu, corde, radeau (jingade), toiture, vêtement, enclos, échelle, etc.